



Evropski kmetijski sklad za razvoj podeželja: Evropa investira v podeželje



Bogastvo podeželja ob smaragdni poti



Vzpostavitev regijskega parka Nanos – Trnovski gozd – preverjanje pogojev za vzpostavitev na območju LAS za razvoj LIN 09

Opis stanja kmetijstva



Nova Gorica, maj 2010



EVROPSKA UNIJA



REPUBLIKA SLOVENIJA



Evropski kmetijski sklad za razvoj podeželja: Evropa investira v podeželje

Bogastvo podeželja ob smaragdni poti

Avtorici:

Anka Poženeš, univ.dipl.inž.agr.

Michaela Vidič, univ.dipl.inž.agr.

Kmetijsko gozdarska zbornica Slovenije,

Kmetijsko gozdarski zavod Nova Gorica

Pri hrastu 18

5000 Nova Gorica



EVROPSKA UNIJA



REPUBLIKA SLOVENIJA

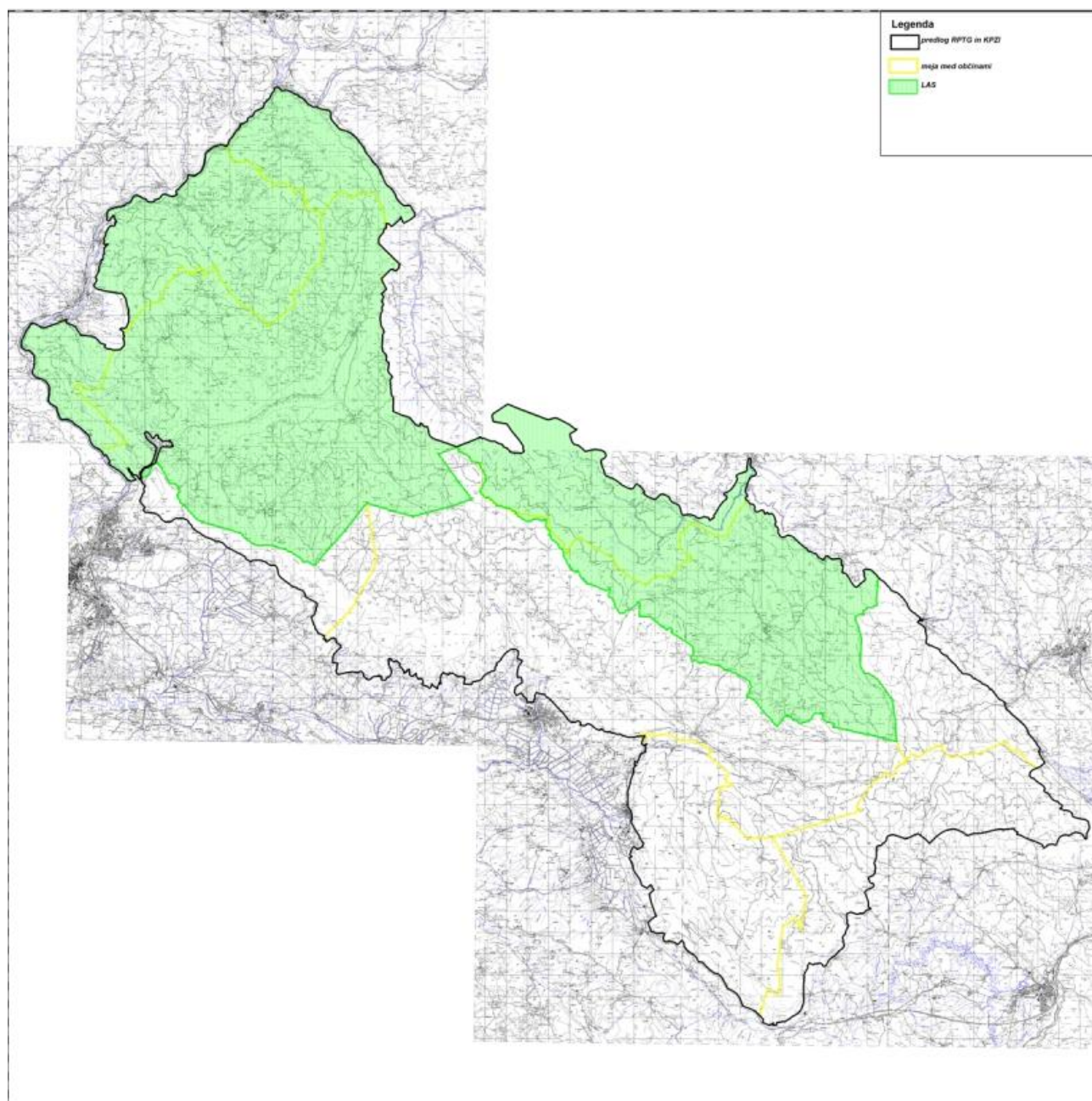


Evropski kmetijski sklad za razvoj podeželja: Evropa investira v podeželje

Bogastvo podeželja ob smaragdni poti

Opis območja:

Območje bodočega regijskega parka »Nanos – Trnovski gozd« na teritoriju Las za razvoj zajema sledeča naselja: v občini **Idrija**: Javornik, Mrzli Log, Črni Vrh, Idrijska Bela, Idrijski Log, Lome, Mrzla Rupa, Predgrize, Zadlog, v občini **Tolmin**: Kanalski Lom Tolminski Lom Grudnica Drobočnik Gorenji Log, v občini **Kanal**: Kal nad Kanalom, Kanalski Vrh, Levpa Seniški Breg, Zagora, Zagomila, na območju **Mestne občine Nova Gorica**: Banjšice, Bate, Čepovan, Grgarske Ravne, Lazna, Lokovec, Lokve, Nemci, Ravnica, Trnovo, Voglarji Podgozda, Dragovica.





Območje se razteza čez dve kraški planoti (Trnovsko - banjška planota in Črnovrška planota), ki se na severu, zahodu in vzhodu spuščata v ozke grape in strma pobočja ob rekah Soča, Idrijca in Trebuščica ter na jugu prehajata v pobočje Nanosa. Nadmorska višina kmetijskih površin se giblje od 100 do 950 metrov nadmorske višine, same planote pa se nahajajo na nadmorski višini cca 550 - 900 metrov. Območje je redko poseljeno, razvila pa se je dokaj bogata društvena dejavnost. Po podatkih kmetijske svetovalne službe beležimo 27 društev in 3 zadruge s področja kmetijstva in združevanja kmetov in kmetov ter eno kmetijsko gozdarsko zadrugo. Aktivna sta tudi dva skupna pašnika.

Celotno območje spada v območje z omejenimi pridelovalnimi možnostmi za kmetijstvo. Večina kmetij, predvsem na območju Trnovsko - banjške planote, se srečuje s splošnimi problemi, ki posledično vplivata na izbiro načina kmetovanja in na intenzivnost reje. Med te lahko uvrstimo probleme, kot so majhnost in posestna in zemljiška razdrobljenost kmetij, ostarelost kmetijskih gospodarjev, pomanjkljiva cestna in neustrezna vodovodna infrastruktura predvsem na Banjški planoti (oskrba iz lastnih vodnih virov - kapnice), pomanjkanje denarja pri posodobitvi in vzdrževanju proizvodnje, pri ureditvi novih pašnikov in obnovi dotrajanih.... Malo kmetij na območju je takšnih, ki jim kmetovanje pomeni edini vir zaslužka.

Število aktivnih kmetij na obravnavanem območju:

Občina	Naselja in zaselki	Št. kmetij
Idrija	Idrijski Log, Zadlog, Črni Vrh, Predgrize, Lome, Javornik, Mrzli Log, Kanji dol, Strmec Idrijska Bela, Mrzla Rupa, Godovič - del	146
Tolmin	Kanalski Lom, Tolminski Lom, Postaja, Drobočnik, Gorenji Log,	42
Kanal	Levpa, Seniški Breg, Kal nad Kanalom, Kanalski Vrh	79
Nova Gorica	Čepovan, Lokovec, Banjšice, Bate, Grgarske Ravne, Voglarji, Trnovo, Ravnica, Nemci, Lokve, Lazna, Levpa, Dragovica, Podgozd	163
Skupaj		430

Vir: ARSKTRP, Subvencijske vloge 2009

Na območju beležimo 430 kmetij. Poudariti velja, da je še cca 10 % kmetij, ki obdelujejo manjše kmetijske površine in ne oddajajo zbirne vloge. Kot aktivne kmetije opredeljujemo kmetije, ki vsakoletno oddajajo zbirno vlogo oz. osnovne obrazce o kmetijskem gospodarstvu in pri Agenciji RS za kmetijske trge in razvoj podeželja uveljavljajo vsaj eden od ukrepov 2. osi Programa razvoja podeželja – to so izravnalna plačila za kmetovanje na območjih z omejenimi možnostmi za kmetijsko dejavnost (OMD) ali kmetijsko okoljska plačila (SKOP/KOP). Te kmetije skupaj obdelujejo 6.103 ha kmetijskih zemljišč. Obdelujejo 124 ha njiv, 1 ha vinograda, 2 ha intenzivnega in 133 ha ekstenzivnih sadovnjakov ter 5.843 ha travnikov in pašnikov. Kmetijskih zemljišč v zaraščanju je 248 ha. (Vir: MKGP – GERK, 25.1.2010)

Večina kmetij je živinorejsko usmerjenih, kar narekujejo naravne danosti pokrajine, saj večino ostalih kmetijskih panog omejuje relief in klimatske razmere. Praktično vse kmetijske površine so naravni travniki in pašniki (96 %), s travno – deteljnimi mešanici je zasejana tudi večina njiv. Travinje rejci zelo dobro izkoriščajo s pašo goveda in drobnice. Sicer pa je v zadnjem desetletju prisoten močan pritisk divjadi in zveri, ki



EVROPSKA UNIJA



REPUBLIKA SLOVENIJA



Evropski kmetijski sklad za razvoj podeželja: Evropa investira v podeželje

Bogastvo podeželja ob smaragdni poti

negativno vplivajo na pašo domačih živali in na kmetovanje na obstoječih kmetijskih površinah. Kljub nekaterim ukrepom in spodbudam so velike težave pri obdelovanju takih površin in trend zaraščanja kmetijskih površin še vedno obstaja. S pričakovano spremembo Skupne kmetijske politike 2014 – 2020, načrtovanim zmanjševanjem števila ukrepov kmetijskega okoljskega programa in opuščanjem kmetovanja zaradi ostarelosti kmetijskih gospodarjev je za pričakovati, da se bo trend zaraščanja še povečeval.

Na celotnem območju so dve večji kmetiji (v občini Tolmin), ki se ukvarjajo z intenzivno pridelavo jabolk (skupaj 1,1 ha). Pridelava krompirja in drugih vrtnin je le za lastno uporabo. Na ugodnih legah s primernimi klimatskimi in pedološkimi danostmi v bližini kmečkih domačij opazimo tudi stare visokodebelne travniške sadovnjake – predvsem jablane, hruške, češplje in orehi

Kmetijski okoljski program SKOP/KOP:

Nosilci kmetij, ki kmetujejo naravi prijazno, so vključeni v različne kmetijsko okoljske programe (SKOP in KOP). Slovenski kmetijski okoljski program SKOP se v Sloveniji izvaja v večjem obsegu od leta 2001. Usmerjen je k ohranjanju narave, skrbi za dobro počutje živali in upošteva večnamensko vlogo kmetijstva. Politika izvajanja teh ukrepov je nadomeščanje stroškov, ki jih imajo kmetje z zagotavljanje javne funkcije. Različni načini naravi prijaznega kmetovanja, ki se na obravnavanem območju najbolj izvajajo, so ekološko kmetovanje - EK, sonaravna reja domačih živali – REJ ali kmetovanje na območju velikih zveri – ZVE. Ukrepi Slovenskega kmetijskega okoljskega programa (SKOP) ter Kmetijskega okoljskega programa (KOP) sta opredeljena v 2. osi Programa razvoja podeželja 2004 – 2006 ter Programa razvoja podeželja 2007 -2013. Kmetijsko okoljski ukrepi so skladni s prioriteta in cilji, ki so opredeljeni v Nacionalnem varstvu, Strategiji ohranjanja biotske raznovrstnosti v Sloveniji, Nitrarni direktivi (91/676/ES), Vodni direktivi (2000/60/ES) ter programu Nature 2000 (Direktiva o habitatih - 92/43/ES in Direktiva o pticah - 79/409/ES). Poleg tega pa pogoji za izvajanje teh ukrepov presegajo zahteve navzkrižne skladnosti (1782/2003/ES) ter dodatne minimalne zahteve za uporabo gnojil in fitofarmaceutskih sredstev.

Za vsak način kmetovanja so določene omejitve glede gnojenja, obremenitve živali na površino, načina in časa obdelave kmetijskih zemljišč. Vse te zahteve pripomorejo k za naravo manj obremenjujočemu načinu kmetovanja. Največje omejitve in zahteve ima ekološko kmetovanje, kjer mora kmetija biti vključena tudi v ekološko kontrolo in mora vsako leto pridobiti certifikat za svoje pridelke.

Od 6.103 ha kmetijskih zemljišč v obdelavi je na območju 41 % površin oz. 147 kmetijskih gospodarstev vključenih v SKOP oz. KOP programe. V ekološko kmetijstvo je vključenih 27 kmetij ali 6 % vseh kmetij oz. 630 ha, v ukrep sonaravna reja domačih živali pa 86 kmetij ali 19 % vseh kmetij. Od površin vključenih v SKOP/KOP ukrepe kmetovanja je največ površin vključenih v ukrep sonaravna reja domačih živali (1.001 ha). Na območju velikih zveri – ZVE se nahaja 560 ha aktivnih pašnikov ali 9 % vseh kmetijskih zemljišč v obdelavi.

Pregled izvajanja ukrepov SKOP/KOP na obravnavanem območju:



Ukrep	EK	ETA	HAB	IPS	PAS	PPP	REJ	S35	S50	SOR	TSA	ZVE	SKUPAJ
Površina v ha	630,64	152,01	35,45	0,50	0,71	26,14	1.001,54	81,80	5,61	0,40	2,70	560,37	2.497,87
%	25,25	6,09	1,42	0,02	0,03	1,05	40,10	3,27	0,22	0,02	0,11	22,43	100,00

Stanje: 16.6.2009

Vir: ARSKTRP, Subvencijske vloge 2009

Opombe:

EK – ekološko kmetovanje

ETA - ohranjanje ekstenzivnega travinja

HAB – ohranjanje posebnih travniških habitatov

IPS - integrirano sadjarstvo

PAS – reja avtohtonih in tradicionalnih pasem domačih živali

PPP – planinska paša s pastirjem

REJ – sonaravna reja domačih živali

S35 – košnja strmih travnikov z nagibom 35 – 50%

S50 – košnja strmih travnikov z nagibom nad 50%

SOR – pridelava avtohtonih in tradicionalnih sort kmetijskih rastlin

TSA – travniški sadovnjaki

ZVE – reja domačih živali v osrednjem območju pojavljanja velikih zveri

Živinoreja:

Reja krav molznic:

V zadnjem desetletju se nadaljuje trend upadanja števila goveda. Poleg manjšega staleža goveda se spreminja tudi njegova struktura. Število krav dojl narašča na račun upadanja števila krav molznic. Razlog za to je neekonomična mlečna pridelava, ukinjanje »mlečnih prog« in preusmeritev kmetij v bolj ekstenzivno in v ekološko rejo. Na območju se redi 878 krav pretežno sivorjave pasme. Proizvodnja mleka je skoncentrirana na manjše število večjih intenzivnih kmetij predvsem na Črnovrški planoti (49,3%), Banjški planoti (25,5%), Kanalskem in Tolminskem Lomu ter v Grudnici (16,7%). Krave molznice redi skupno 83 rejcev. Med posameznimi kraji najbolj izstopa naselje Zadlog, kjer rejci redijo 32,6% vseh krav molznic obravnavanega območja. Mleko predelujejo v mlekarni Agroind Vipava 1884 (iz Črnovrške planote) ter v Mlekarni Planika Kobarid. Na območju delujejo tudi štiri zasebne sirarne, od tega ena opravlja funkcijo odkupa mleka od posameznikov (Lokovec), preostale tri sirarne predelujejo lastno surovino (Bate, Grudnica, Lokve).

Reja krav dojlj:

V drugi polovici 90-tih let prejšnjega stoletja so rejci pričeli z rejo krav dojlj. Prve črede krav dojlj so nastale po uvozu krav in plemenskih telic charolais in limousine pasme iz Francije, večina manjših rejcev se je odločila za križanje sivorjave pasme z mesnimi pasmami. Na območju 161 rejcev redi skupno 647 krav, največje črede krav dojlj se pasejo na kmetijah Banjške planote.

Reja krav dojlj spada med intenzivno manj zahtevno rejo. Njen pospešen razvoj v začetku prvega desetletja 21. stoletja povezujemo z uvedbo ukrepov Slovenskega okoljskega kmetijskega programa in opuščanjem odkupa mleka ter zmanjševanje števila »mlečnih prog«.

Ostalo govedo:



Poleg krav dojilj in krav molznic se na kmetijah Banjško trnovske in Črnovrške planote redi tudi mlado govedo in pitanci – skupaj 1.764 glav živine.

Za pašo jalove živine in mladega goveda kmetje poleg lastnih pašnikov uporabljajo tudi dva skupna pašnika (Vrše nad Čepovanom in skupni pašnik v bližini Kanalskega Loma).

Število govedorejskih kmetij in stalež goveda na obravnavanem območju po kategorijah

OBČINA	Mlečna prireja			Reja krav dojilj			Govedo - ostale kategorije goveda		Vse kategorije goveda skupaj		
	Število kmetij z mlečno prirejo	Število goveda na kmetiji skupaj	Število krav molznic	Število kmetij z rejo krav dojilj	Število goveda na kmetiji skupaj	Število krav dojilj	Število kmetij	Število goveda skupaj	Skupno število vseh gov. kmetij	Število goveda skupaj	Skupno število krav dojilj in krav molznic
IDRIJA	39	769	433	56	404	147	31	113	126	1286	580
KANAL	9	125	74	40	463	210	10	25	59	613	284
NOVA GORICA	26	434	224	49	512	245	24	45	99	991	469
TOLMIN	9	263	147	16	117	45	6	19	31	399	192
Skupaj	83	1591	878	161	1496	647	71	202	315	3289	1525

Stanje: 31.12.2009:

Vir: Centralna podatkovna zbirka Govedo, Kmetijski inštitut Slovenije

Reja drobnice:

Reja drobnice ima dolgoletno tradicijo, a v drugi polovici prejšnjega stoletja je bila zelo zapostavljena. Na območjih z najtežjimi pogoji za kmetovanje, ki niso primerna za rejo govedi, je reja drobnice zanimiva ne samo kot vir zaslužka, ampak tudi v pogledu ohranjanje kulturne krajine. Njen ponovni razvoj in večanje staleža beležimo enako kot pri reji krav dojilj od 90-tih let prejšnjega stoletja, ko je Slovenija začela uvajati plačila na hektar oziroma na glavo živine. V zadnjem obdobju se je ta trend umiril in na obravnavanem območju trenutno beležimo 84 kmetij, ki redijo 1.437 glav drobnice. Pri reji drobnice prevladuje reja ovac mesnih pasem (52 %) in reja koz mesnih pasem (32,8%). Mlečne koze redijo na 19 kmetijah (14,1% celotnega staleža drobnice). Na območju je registrirana le ena zasebna sirarna, ki predeluje kozje mleko v sir.

Število ovčerejskih kmetij in stalež drobnice na obravnavanem območju po posameznih vrstah



EVROPSKA UNIJA



REPUBLIKA SLOVENIJA



Evropski kmetijski sklad za razvoj podeželja: Evropa investira v podeželje

Bogastvo podeželja ob smaragdni poti

Občina	ovce mesne		ovce mlečne		koze mesne		koze mlečne		Število rejcev skupaj	Število živali skupaj
	število kmetij	št živali	število kmetij	št živali	število kmetij	št živali	število kmetij	št živali		
IDRIJA	5	145	0	0	12	110	6	38	19	293
TOLMIN	5	54	0	0	5	49	3	15	15	118
KANAL	11	251	0	0	12	163	2	4	17	418
NOVA GORICA	10	306	2	6	20	150	8	146	33	608
Skupaj	31	756	2	6	49	472	19	203	84	1437

Stanje: 15.5.2010;

Vir: Podatkovna baza oddelka za živinorejo KGZS - Zavod GO

Ostale panoge:

Reja konj je prisotna v manjšem obsegu na posameznih kmetijah ter v konjeniškem centru konjeniškega kluba »Konjik« v Zadlogu. Prašičereja je usmerjena le v samooskrbo kmetij. Čebelarstvo je prisotno na celotnem območju in ima zelo dolgo tradicijo. Čebelarji so povezani v štirih čebelarskih društvih.

Dopolnilne dejavnosti na kmetijah:

Dopolnilne dejavnosti so na kmetijah na območju bodočega regijskega parka Nanos – Trnovski gozd izredno slabo razvite. Gre za panogo, ki omogoča izboljšanje ekonomskega položaja predvsem manjših kmetij, ki jih je na obravnavanem območju veliko, zato je potrebno te dejavnosti v prihodnjem podpirati. Bogata naravna in kulturna dediščina ter kulturna krajina spada med največje potenciale območja za razvoj turistične ponudbe, ustanovitev regijskega parka bi pozitivno vplivala na trženje turističnih kmetij, kot ene od vrst dopolnilnih dejavnosti. Za ohranitev kulturnega videza krajine pa je potrebno zagotoviti obstoj kmetijstva, kot primarne proizvodnje.

Po podatkih kmetijske svetovalne službe v letu 2010 beležimo le dve turistični kmetiji z nastanitvijo in izletniškim turizmom (Tolminski Lom in Črni Vrh). V predelavo mleka so usmerjene štiri kmetije, pet kmetij se ukvarja z žagarstvom in razrezom hlodovine. Za nekatere kmetije so pomemben dodaten vir zaslužka tudi storitve s kmetijsko mehanizacijo (pluženje cest v zimskem času; spravilo lesa; storitve s kmetijsko mehanizacijo na kmetijskih zemljiščih).

Izvajanje razvojnih programov in projektov ter strokovnih nalog:

V zadnjih petnajstih letih je bilo območje vključeno v več razvojnih programov in izvedbenih projektov:

- CRPOV program: Občina Idrija - CRPOV Črni Vrh
- Razvojni program podeželja za severozahodni višinski del Severne Primorske – preveritvena, uvajalna in izvedbena faza
- Občinski programi:
 - Razvojni program Zaščita tradicionalnega ugleda idrijskih žlikrofov
 - Delavnice o uporabi zelišč na Trnovsko-banjški planoti
 - Strategija razvoja turizma na Goriškem (MO Nova Gorica, 2003)



- Strategija gospodarskega razvoja MO Nova Gorica (2003).
- Vabljive lepote Banjško – Trnovske planote (osnutek programa, 2003)
- Kolesarske steze na Trnovsko-banjški planoti (dokumentacija)
- Program zaščite Idrijske čipke,
- Prostorski razvoj doline Idrije.
- Mednarodni programi:
 - Phare CBC:
 - Pilotski sadovnjaki na Tolminskem
 - Uvajanje ekološkega kmetovanja
 - PPS Interreg IIIA Slovenija Italija 2000 – 2006
 - VALOPT – Celovit razvoj tipičnih pridelkov in izdelkov na čezmejnem območju
 - TIPINET – Strategija razvoja tipičnih lokalnih kmetijskih pridelkov in izdelkov
 - CIS – Ustanovitev italijansko – slovenskega centra za zbiranje, analiziranje in ocenjevanje kakovosti in prodaje mleka (kravjega, kozjega, ovčjega) in nadaljnjo predelavo z inovativnimi tehnologijami v pomoč kmetijskim gospodarstvom
 - WELLGENE – zdravje živali in kakovost proizvodov v centrih za gensko razmnoževanje s pomočjo novih metod in tehnologij upravljanja
- Program LEADER:
 - Več znanja na podeželju (2008 in 2009)
 - Izboljšanje in večanje ponudbe podeželja(2008)
 - Razvoj novih produktov na podeželju(2008)
 - Vzpostavljanje pogojev za predstavitve produktov podeželja(2008)
 - Povezovanje lokalno tipičnih produktov s turistično ponudbo (2009)
 - Krepitev lokalne identitete (2009)
- Strokovne naloge:
 - Na Črnovrški planoti se je v letu 2002 ter še posebej v letu 2005 pojavila velika prerasmnožitev poljskega majskega hrošča. Ogrci so popolnoma uničili travno rušo na 760 ha travnikov, kar je neposredno ogrozilo obstoj 64 kmetij. Za zatiranje tega škodljivca se je po poskusnem zatiranju v letu 2005 (92 ha) izvajala tudi strokovna naloga »Izvajanje ukrepov preprečevanja in zatiranja poljskega majskega hrošča (*Melolontha melolontha* L.) na območju občin Idrija in Logatec« od 2007 - 2009 (MKGP - Fitosanitarna uprava RS 2007). Prvič v Sloveniji se je izvajalo tako obsežno sistematično zatiranje škodljivcev z biotičnim sredstvom. V travno rušo smo vsejali na ječmen nanešeno entomopatogeno glivo *Beauverio Brongniartii*, ki zatira ogrce majskega hrošča. Z uporabo naravnega sovražnika škodljivca smo zaščitili vodne vire mesta Idrija, ki bi bili ob uporabi kemičnih sredstev ogroženi.

Rezultati teh programov, projektov ali strokovnih nalog se na terenu odražajo na različne načine. Nekateri so bolj opazni, drugi manj. Vsem aktivnostim pa je bilo skupno motivirati prebivalstvo za razvoj novih dejavnosti na podeželju, jim posredovati nova znanja,



EVROPSKA UNIJA



REPUBLIKA SLOVENIJA



Evropski kmetijski sklad za razvoj podeželja: Evropa investira v podeželje

Bogastvo podeželja ob smaragdni poti

pridobiti razvojna sredstva ter postopoma ustvariti pogoje za večjo samoiniciativnost lokalnega prebivalstva, okrepiti ekonomsko moč, ohraniti primarno kmetijsko proizvodnjo in poseljenost območja.

Izpostaviti velja nekatere vidnejše rezultate projektov preteklega obdobja, ki so neposredno povezane z razvojem in ohranitvijo primarne proizvodnje, kakor tudi predelave kmetijskih pridelkov: izgradnja zeliščarskega centra v Grgarskih Ravnah, oblikovanje blagovne znamke »Grape – dobro pridelano doma«, ureditev tržnice v Idriji in Tolminu-pomembnih urbanih središčih, kamor obravnavano območje gravitira, vzpostavitev e-tržnice...

Varovana območja:

Za kmetijstvo kot uporabnika prostora in gospodarsko dejavnost predstavljajo različni varstveni režimi v varovanih območjih omejitve, ki zahtevajo od kmetov prilagoditev načina kmetovanja. Kmetovanje na način, kot ga zahtevajo omejitve varovanih območij, pa pomenijo zmanjšanje intenzivnosti kmetovanja (manjše gnojenje, manjša obremenitev GVŽ/ha, omejitve pri varstvu rastlin,..) in s tem onemogočanje povečanja dohodka na kmetijah. Velike omejitve pri kmetovanju predstavlja že osnovna zakonodaja s področja varstva voda in okolja (Uredba o varstvu voda pred onesnaženjem z nitrati iz kmetijskih virov – Ur.l. št. 113/31.12.2009, Zakon o varstvu voda, Pravilnik o dolžnostih uporabnikov fitofarmaceutskih sredstev, Uredba o predpisanih zahtevah ravnanja ter dobrih kmetijskih in okoljskih pogojih pri kmetovanju, ipd.), ki zahteva od kmetovalcev nesorazmerno več kot od gospodinjstev ali drugih gospodarskih subjektov. Pri omejevanju intenzivnosti kmetovanja in razvoju kmetij pa predstavljajo dodatne zahteve varstvenih režimov na varovanih območjih lahko tako hude omejitve, da postavijo pod vprašaj obstoj kmetij. Tak primer so omejitve, ki jih postavlja Zakon o vodovarstvenih območjih in iz njega izhajajoče Uredbe o posameznih območjih.

Vodovarstvena območja:

Na celotnem območju potencialnega regijskega parka Nanos – Trnovski gozd in tudi na delu, ki ga obravnavamo, je več vodozbirnih območij. Kmetovanje na način, ki zagotavlja varovanje voda je gotovo potrebna prvina naravi prijaznega kmetovanja, vendar mora kmetijam omogočati razvoj. Če omejitve razvoj onemogočajo, mora biti za te kmetije zagotovljeno nadomestilo (renta).

Banjško – trnovska planota je strateško vodozbirno območje za velik del prebivalcev regije (območje Nove Gorice, Gorice, Spodnje Vipavske doline in Brd), območje Črnovrške planote pa je vodozbirno območje za Idrijo in Spodnjo Idrijo. Na tem območju je z občinskimi odloki postavljenih več vodovarstvenih območij. Največje je vodovarstveno območje Mrzlek na Banjški planoti, zraven pa so še manjša območja, kot so Dol pri Čepovanu, Čepovan - Lokve, Kajža – Kanal, Črni vrh nad Idrijo, Lačna voda – Idrija, Slanice – Idrija. Na teh vodovarstvenih območjih, posebej na Banjški planoti, leži večje število kmetij, ki so omejene predvsem pri uporabi tekočih živinskih gnojil in pri uporabi kemičnih sredstev za varstvo rastlin. V teku je priprava uredbe o vodovarstvenem območju, ki bo uskladiril občinske odloke z zakonom o vodovarstvenih območjih, kar bo za kmetovanje le še zaostriло pogoje.



EVROPSKA UNIJA



REPUBLIKA SLOVENIJA



Evropski kmetijski sklad za razvoj podeželja: Evropa investira v podeželje

Bogastvo podeželja ob smaragdni poti

Natura 2000:

Posebna varstvena območja NATURA 2000 so namenjena ohranjanju živalskih in rastlinskih vrst ter habitatov, ki so redki ali na evropski ravni ogroženi zaradi dejavnosti človeka. Velik del območja regijskega parka spada v območja NATURA 2000. Kmetije, ki ležijo na teh območjih, so se lahko vključile v Kmetijsko okoljski program – ukrep 214-III/2 Ohranjanje posebnih traviščnih habitatov. Izvajanje ukrepa poleg omejitev pri gnojenju zahteva tudi ekstenzivno rabo travinja s pozno košnjo. Kmetija ob izpolnjevanju pogojev za izvajanje dobi nadomestilo na hektar travnika.

Zaključki:

Pri preverjanju pogojev za vzpostavitev Regijskega parka Trnovski gozd – Nanos na področju kmetijstva ugotavljamo, da gre za pokrajino z dobro ohranjenimi naravnimi viri. Pokrajina je kulturnega videza, biološka pestra, v zadnjem desetletju, tudi na račun uvedbe različnih finančnih instrumentov EU in Slovenije, relativno dobro obdelana. Je lahko dobra osnova za vzpostavitev zavarovana območja.

Na eni strani torej imamo bogata kulturno dediščino, ohranjeno naravno bogastvo, biološko pestro kulturno krajino in dejavno primarno kmetijsko proizvodnjo. Hkrati si želimo spodbujati razvoj turističnih dejavnosti na kmetijah in drugih dopolnilnih dejavnosti, spodbujati razvoj primarne proizvodnje, ohraniti kulturno krajino, to pomeni ohraniti kmetije vitalne, ohraniti podeželja poseljeno. Proizvodnjo tudi v bodočnosti želimo usmerjati k naravi prijazno.

Za doseganje tega pa pogrešamo zanimanje mladih za kmetovanje, ki bi bili pripravljene prevzeti kmetije. Pogrešamo tudi zavedanje potrošnikov o pomenu lokalno pridelane hrane, zavedanje o njeni kakovosti in o območju, s katerega prihaja. Takih potrošnikov, ki se tega zavedajo, je trenutno še zelo malo. Le ekološko ozaveščen potrošnik bo dal večji pomen ohranjanju narave, dobremu počutju živali, pridelavi hrane na okolju prijazen način. Tak potrošnik bo pripravljen plačati tudi višjo ceno za pridelke in izdelke, pridelane bodi si na ekološki način ali pa da prihajajo iz zavarovanega območja.

Na območju imamo kmetijsko manj razvite kraje, kakor tudi posamezna kmetijsko bolj intenzivna območja (Zadlog, Idrijski Log,...). Praktično vsako naselje ima posamezne kmetije, ki kmetujejo na bolj intenziven način, saj si s tem omogočajo preživetje. Teh naselij in kmetij z vključitvijo v regijski park nikakor ne želimo z dodatnimi varstvenimi režimi kakorkoli omejevati, saj so že tako omejene zaradi reliefnih in mikroklimatskih pogojev kakor tudi zaradi veljavne zakonodaje na področju kmetovanja. Nasprotno, prav ta kmetijska gospodarstva so nosilci razvoja v posameznih krajih. Ali bomo vključili naselja s pripadajočimi kmetijskimi površinami v regijski park, se morajo odločiti prebivalci posameznih naselij in zaselkov sami v nadaljnjih fazah ustanavljanja parka.



EVROPSKA UNIJA



REPUBLIKA SLOVENIJA

Evropski kmetijski sklad za razvoj podeželja: Evropa investira v podeželje



Bogastvo podeželja ob smaragdni poti

Uporabljeni viri:

- http://www.mkgp.gov.si/si/program_razvoja_podezelja_2007_2013/

- Ministrstvo za kmetijstvo, gozdarstvo in prehrano RS - GERK

http://rkg.gov.si/GERK/documents/GERK_2010_01_25.ZIP , 25.1.2010

- Razvojni program podeželja za severozahodni višinski del Severne Primorske, Posoški razvojni center Kobarid, Tolmin, oktober 2006